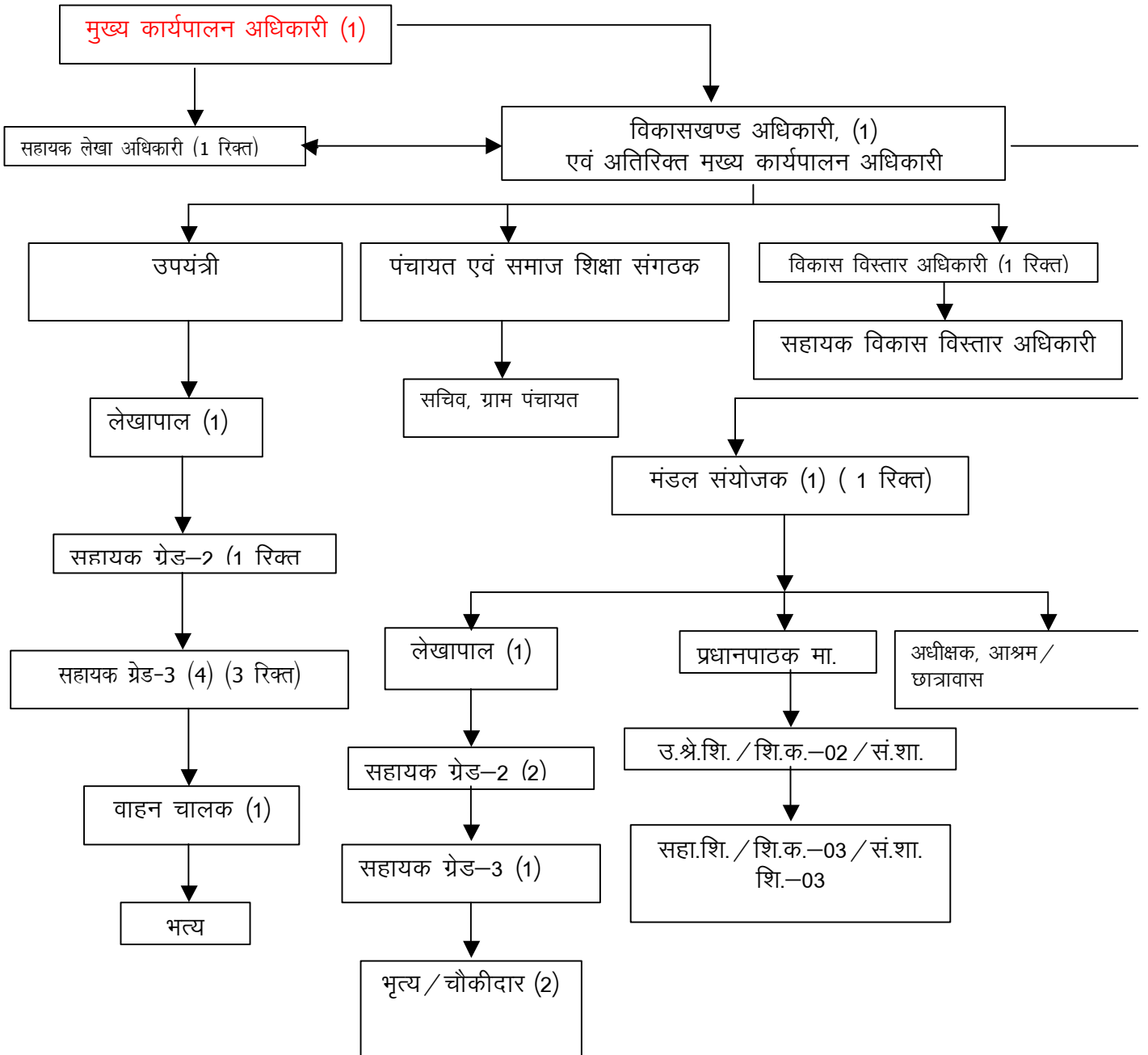


कार्यालय , जनपद पंचायत-खालवा  
जिला पूर्व निमाड , खण्डवा ( म०प्र०)

सूचना के अधिकार —2005 से संबधित  
बिन्दु क्रमांक —1 से 17 तक की जानकारी

**सूचना के अधिकार-2005 से संबंधित मैन्युअल**  
कार्यालय जनपद पंचायत-खालवा जिला पूर्व निमाड,खण्डवा

1. (अ) कार्यालय का नाम एवं संगठनात्मक स्वरूप :-



1. (ब) कार्यालय की विभिन्न शाखाओं के कार्य / दायित्व :-

क्र	शाखा का नाम	कार्य / दायित्व
1	2	3
1	प्रशासकीय शाखा	
	. स्थापना	सेवा पुस्तिकाओं का संधारण, वेतन वृद्धि, कार्यभार ग्रहण, पदोन्नति, स्थानांतरण, क्रमोन्नति, पदों का निर्माण, संस्थानों की स्वीकृति, संविदा शाला शिक्षक वर्ग-02/03 की नियुक्तियाँ एवं स्थापना संबंधी समस्त कार्य
2	लेखा	वेतन देयक तैयार कर भुगतान करना , विभिन्न कांटेजेंसी देयकों का भुगतान करना, लेखा संबंधी सभी पंजियों एवं केश-बुक का संधारण व स्वीकृतियों का संधारण
3	स्टोर	समस्त स्थाई अस्थाई स्कंद का क्रय ,स्कंद पंजी का संधारण, विभागीय संस्थाओं/ छात्रावास/आश्रमों में सामग्री वितरण, भौतिक सत्यापन अपलेखन ,ऑडिट कराना एवं ऑडिट कंडिकाओं का निराकरण।
5	निर्माण	विभिन्न शासकीय योजनाओं के अन्तर्गत स्वीकृत निर्माण कार्यों को ग्राम पंचायतों के माध्यम से संपादित कराना।
6	पंचायत शाखा	पंचायतीराज व्यवस्था के अंतर्गत जनपद की बैठकों के संबंध में कार्यवाही एवं ग्राम पंचायतों पर नियंत्रण एवं कार्य सम्पादन संबंधी कार्यवाही। तथा शिकायतों का निराकरण।
7	निर्वाचन शाखा	निर्वाचन संबंधी कार्य।
8	ग्रामीण विकास विभाग योजना शाखा	एस.जी.एस.वाय., इंदिरा आवास, योजना संबंधी कार्य।
9	मूलभूत सुविधाओं के लिये 11 सूत्रीय कार्यक्रम	योजना का नियमित समयबद्ध क्रियान्वयन।
10	जन्म-मृत्यु पंजीयन	जन्म-मृत्यु संबंधी कार्य।
11	छात्रवृत्ति शाखा/शिक्षा शाखा	छात्रवृत्ति/शिक्षा संबंधी कार्य

12	छात्रवास / आश्रम शाखा	छात्रावास / आश्रम संबंधी कार्य
13	मध्यान्ह भोजन शाखा	मध्यान्ह भोजन योजना संबंधी कार्य
14	आवक-जावक शाखा	आवक-जावक संबंधी कार्य
15	ग्रेनबैंक शाखा	राजीव गाँधी खाद्यान्न सुरक्षा मिशन अन्तर्गत ग्रेनबैंक संचालन संबंधी कार्य
16	समग्र स्वच्छता अभियान शाखा	समग्र स्वच्छता अभियान संबंधी कार्य ।
17	समाज कल्याण योजना शाखा	समाज कल्याण योजनाओं का क्रियान्वयन ।
18	विशेष केन्द्रीय सहायता (आ.जा.परियोजना)	एकीकृत आदिम जाति परियोजना अन्तर्गत कार्यो का क्रियान्वयन
19	ग्राम सचिवालय	ग्राम सचिवालय योजना का क्रियान्वयन ।
20	गोकुल ग्राम शाखा	
21	बी.पी.एल./अन्त्योद्य राशन कार्ड शाखा	
20	अन्य	शासन/वरिष्ठ द्वारा निर्देशीत विभिन्न कार्यक्रमो का क्रियान्वयन ।

2. कार्यालय में पदस्थ अधिकारियों के नाम, पदनाम, कर्त्तव्य तथा परिलब्धियां :-

क्रं	नाम	पद	परिलब्धियां	कर्त्तव्य
1	2	3	4	5
1	श्री एस.सी.टेमने	मुख्य कार्यपालन अधिकारी	10238	<p>1. पंचायतीराज व्यवस्था अंतर्गत जनपद पंचायत स्तर पर प्रदत्त प्रशासकीय वित्तीय शक्तियों का उपयोग कर योजनों का क्रियान्वयन ।</p> <p>2. जनपद के अधीन पदस्थ अमले एवं पंचायतीराज व्यवस्था के तहत जनपद पंचायत के नियंत्रणाधीन विभिन्न विभागों के खण्ड स्तरीय विभागों प्रमुखों के कार्यालयों के माध्यम से संचालित योजनाओं का पर्यवेक्षण एवं नियंत्रण ।</p> <p>3. जनपद पंचायत की साधारण सभा एवं स्थाई समितियों की बैठकों का आयोजन एवं नियमानुसार समस्त कार्यों का संचालन ।</p> <p>4. मुख्य कार्यपालन अधिकारी के पदीय समस्त कर्त्तव्यों का निर्वहन एवं कार्यों का संपादन एवं वरिष्ठालय द्वारा समय-समय पर दिये गये निर्देशों के अनुसार कार्यों का संपादन ।</p>
2	श्री एस.सी.टेमने	प्रभारी विकासखण्ड अधिकारी	—	<p>1. आदिम जाति कल्याण विभाग अन्तर्गत जनपद क्षेत्र की समस्त माध्यमिक शालाओ , प्राथमिक शालाओ ,छात्रावासों एवं आश्रम शालाओं का नियंत्रण एवं व्यवस्थित संचालन ।</p> <p>2 . उपरोक्तानुसार नियंत्रणाधीन शालाओं में शैक्षणिक कार्यों का पर्यवेक्षण ।</p> <p>3.छात्रवृत्ति, शिष्यवृत्ति की स्वीकृति तथा वितरण कराना ।</p> <p>4. मा.शाला/छात्रावास/आश्रम का निरीक्षण करना ।</p> <p>5. अतिरिक्त मु.का.अधि. जन.पंचा. के रूप में मु.का.अधि. जन.पंचा. को कार्यालयीन कार्यों में सहयोग एवं निर्देशानुसार कार्यों का संपादन ।</p>
3	श्री आर.पी. मेहलोनिया	पंचायत एवं समाज शिखा संगठक	9150	<p>1.पंचायत एवं सामाजिक न्याय विभाग की समाज कल्याण योजनाओं , विकलांग कल्याण संबंधी योजनाओं का क्रियान्वयन ।</p> <p>2. ग्राम पंचायतों को अंकेक्षण, निरीक्षण एवं नियंत्रण</p> <p>3. ग्राम पंचायतों द्वारा समस्त कार्यों के संपादन का पर्यवेक्षण एवं नियंत्रण ।</p> <p>4. शिकायतों की जाँच , निराकरण , एवं तत्संबंध में आवश्यक कार्यवाही सुनिश्चित कराना ।</p> <p>5. पंचायतों के निर्वाचन संबंधी समस्त कार्यों का संपादन ।</p> <p>6. वरिष्ठालय/वरिष्ठ अधिकारियों के द्वारा दिये गए निर्देशों के अनुसार अन्य कार्यों का संपादन ।</p>

### 3. कार्यालय में अपनायी वाली निर्णय प्रक्रिया :-

क्र	कार्यालयीन शाखा का नाम और उससे संबंधित कर्मचारी	प्रथम अधिकारी जिसके द्वारा नस्ति आगे बढ़ती है	निर्णय लेने वाले अधिकारी	पर्यवेक्षण अधिकारी
1	2	3	4	5
1	स्थापना शाखा, श्री संभाजी निकम, श्री अशोक कुमार सोनी श्री अजय गौर	शाखा प्रभारी	मु.का.अधि. जन.पंचा.	सहायक आयुक्त, आ.वि. /मु.का.अधि. जिला पंचायत
2	लेखा शाखा- श्री आर.सी.पटेल, लेखापाल, श्री अशोक कुमार सोनी	शाखा प्रभारी	मु.का.अधि. जन.पंचा.	सहायक आयुक्त, आ.वि. /मु.का.अधि. जिला पंचायत
3	निर्माण शाखा - श्री अशोक कुमार सोनी, लेखापाल श्री नरेन्द्र सिंह तोमर द्वि.श्रे.लि. श्री रामनिवास, सहायक	शाखा प्रभारी	मु.का.अधि. जन.पंचा.	सहायक आयुक्त, आ.वि. /मु.का.अधि. जिला पंचायत
4	छात्रवृत्ति शाखा- श्री हेमन्त शर्मा	शाखा प्रभारी	वि.ख.अधि.	मु.का.अधि.जन.पंचा. / सहायक आयुक्त, आ.वि. /मु.का.अधि. जिला पंचायत
5	छात्रावास शाखा- श्री संभाजी निकम, सहायक ग्रेड-3	शाखा प्रभारी	वि.ख.अधि.	मु.का.अधि.जन.पंचा. / सहायक आयुक्त, आ.वि. /मु.का.अधि. जिला पंचायत
6	स्टोर शाखा - श्री आर.सी.पटेल , श्री अशोक कुमार सोनी	शाखा प्रभारी	वि.ख.अधि./मु.का. अधि.	सहायक आयुक्त, आ.वि. /मु.का.अधि. जिला पंचायत
7	पंचायत शाखा- श्री अशोक कुमार सोनी , सहायक श्री रामनिवास राठौर	पंचा.एवं.स.शि.सं.	मु.का.अधि. जन.पंचा.	उप-संचालक पंचायत /मु.का.अधि., जिला पंचायत
8	मध्यान्ह भोजन शाखा- श्री संभाजी निकम	वि.ख.अधि.	मु.का.अधि. जन.पंचा.	सहायक आयुक्त, आ.वि. /मु.का.अधि. जिला पंचायत
9	आवक जावक शाखा- सुश्री चन्द्रकांता दुबे	शाखा प्रभारी	वि.ख.अधि./मु.का. अधि.जन.पंचा.	सहायक आयुक्त, आ.वि. /मु.का.अधि. जिला पंचायत
10	निर्वाचन शाखा- श्री संभाजी निकम श्री अशोक सोनी, श्री रामनिवास सहायक	पंचा.एवं.स.शि.सं.	मु.का.अधि. जन.पंचा.	उप-संचालक पंचायत /मु.का.अधि., जिला पंचायत
11	ग्रामीण विकास विभाग योजना शाखा- श्री दीपक मेश्राम, श्री अशोक सोनी (एस.जी.आर.वाय.)	शाखा प्रभारी	मु.का.अधि. जन.पंचा.	मु.का.अधि.जिला पंचायत
12	मूलभूत सुविधाओं के लिये 11 सूत्रीय कार्यक्रम- श्री नरेन्द्रसिंह तोमर, श्री रामनिवास सहायक	शाखा प्रभारी	मु.का.अधि. जन. पंचा.	मु.का.अधि.जिला पंचायत
13	जन्म-मृत्यु पंजीयन श्री नरेन्द्रसिंह तोमर, श्री रामनिवास सहायक	पंचा.एवं.स.शि.सं.	मु.का.अधि. जन.पंचा.	मु.का.अधि.जिला पंचायत
14	ग्रेनबैंक शाखा-श्री आर.सी. पटेल श्री नरेन्द्रसिंह तोमर,	शाखा प्रभारी	मु.का.अधि. जन.पंचा.	सहायक आयुक्त, आ.वि. /मु.का.अधि. जिला पंचायत

15	विशेष केन्द्रीय सहायता शाखा— श्री आर.सी.पटेल, श्री नरेन्द्रसिंह तोमर	शाखाप्रभारी	मु.का.अधि. जन.पंचा.	सहायक आयुक्त, आ.वि. /मु.का.अधि. जिला पंचायत
16	समग्र स्वच्छता अभियान शाखा— श्री नरेन्द्रसिंह तोमर	शाखा प्रभारी	मु.का.अधि. जन.पंचा.	मु.का.अधि.जिला पंचायत
17	समाज कल्याण योजना – श्री नरेन्द्रसिंह तोमर	पंचा.एवं.स.शि.सं.	मु.का.अधि. जन.पंचा.	उप-संचालक पंचायत/मु.का.अधि., जिला पंचायत
18	जनपद पंचायत व स्थाई समितियों की बैठक शाखा— श्री नरेन्द्रसिंह तोमर	पंचा.एवं.स.शि.सं.	मु.का.अधि. जन.पंचा.	उप-संचालक पंचायत/मु.का.अधि., जिला पंचायत
19	सिटीजन चार्टर एवं सूचना अधिकार— श्री अशोक सोनी, श्री राम निवास सहायक	पंचा.एवं.स.शि.सं.	मु.का.अधि. जन.पंचा.	उप-संचालक पंचायत/सहायक.आयुक्त , आदि.वि./मु.का.अधि., जिला पंचायत
20	विशेष केन्द्रीय सहायता शाखा— श्री आर.सी.पटेल, श्री नरेन्द्रसिंह तोमर	शाखाप्रभारी	मु.का.अधि. जन.पंचा.	सहायक आयुक्त, आ.वि. /मु.का.अधि. जिला पंचायत

4. कार्यालय के द्वारा समय सीमा में कार्य निपटाने, गुणवत्ता तथा मात्रा संबंधी मापदण्ड:—

1. जनपद पंचायत की बैठकों का प्रतिमाह नियमित रूप से आयोजन।
2. समाज कल्याण योजनाओं के अंतर्गत सामाजिक सुरक्षा पेंशन/वृद्धावस्था पेंशन के प्रकरण, राष्ट्रीय परिवार सहायता योजना के प्रकरणों का क्रमशः का 1 माह एवं 15 दिवस की समयावधि में निराकरण।
3. सिटीजन चार्टर अनुसार समस्त योजनाओं संबंधी निर्धारित समयावधि में कार्य संपादन एवं आवेदनों का निराकरण।
4. ग्रामीण विकास विभाग की योजनाओं के अंतर्गत त्रैमासिक रूप से लक्ष्य पूर्ति सुनिश्चित करना।
5. प्री.मै.छात्रवृत्ति —
  - (1) अनु.जाति एवं पिछडा वर्ग जाति:— एक किश्त में 30 सितंबर
  - (2) अनु.जनजाति:— दो किश्त में प्रथम माह 30 सितंबर द्वितीय जनवरी
  - (3) अनु.जाति, अनु.जनजाति एवं पिछडा वर्ग जाति:— दो किश्त में प्रथम माह 30 सितंबर द्वितीय जनवरी

5. कार्यालय में उपयोग होने वाले उपलब्ध अधिनियम, नियम, रेगुलेशन, मेन्युअल की सूची:-

1. अधिनियम:- म.प्र.पंचायतराज एवं ग्राम स्वराज अधिनियम ।

2. नियम:- म.प्र.पंचायतराज एवं स्वराज अधिनियम से संबद्ध समस्त नियम , म. प्र.संविदा शाला शिक्षक भर्ती तथा सेवा शर्तें 2004, राज्य छात्रवृत्ति 1972, छात्रावास नियम-66-67, अस्पृश्यता निवारणार्थ अंतरजाति विवाह योजना- 1978, म.प्र.अनु.जाति सामुहिक विवाह योजना- 1988, म.प्र. बांछडा-बेडिया जाति 1984, त्रिस्तरीय पंचायतों के लिये शि.कर्मी भर्ती नियम एवं प्रक्रिया नियम 1995, नगरिय निकायों के लिये शि.कर्मी भर्ती प्रक्रिया नियम-1995, अनुकंपा नियुक्ति नियम-1994, भंडार नियम-1961 गोपनीय चरित्रावली नियम-1985, म.प्र.कर्मचारी सेवा एवं ब्रखास्त नियम-1977, एवं शासन द्वारा समय समय पर जारी नियमों का क्रियान्वयन ।

3 विनियम:- निरंक

4. मेन्युअल:- 1977म0प्र0 सर्विसेज मेन्युअल भाग -1, 2 ।

5. सरकुलर:- ग्रामीण विकास विभाग एवं आदिम जाति कल्याण विभाग से समय-समय पर जारी दिशा-निर्देश संबंधी सरकुलर संबंधित शाखा प्रभारीयो के पास नस्ती मे सुरक्षित है ।

6. कार्यालय में संधारित किये जाने वाले विभिन्न अभिलेखों की सूची तथा उसका वर्गीकरण:-

क्र	अभिलेख का नाम	अभिलेख का प्रकार	अभिलेख प्रारंभ की तिथि
1	2	3	4
<b>स्वर्ण जयंती ग्राम स्वरोजगा शाखा</b>			
1	एस.जी.एस.वाय निर्देश नस्ती	नस्ती	<b>2001-02</b>
2	एस.जी.एस.वाय. पत्राचार	नस्ती	2005-06
3	एस.जी.एस.वाय ग्रामवार समूह	पंजी	2000-01
4	एस.जी.एस.वाय. लाभान्वित हितग्राही	पंजी	2000-01
5	सहा.वि.वि.अधिकारीवार कार्य विभाजन	नस्ती	2005-06
6	समस्त स्व-सहायता समूह सहा.वि.वि.अधिकारी के क्षेत्रवार	पंजी	योजना प्रारंभ से
7	रिवाल्विंग फण्ड नस्ती	नस्ती	2001-02
8	ग्रेडिंग नस्ती	नस्ती	2002-03
9	एस.जी.एस.वाय. प्रस्तुत	नस्ती	2005-06
10	एस.जी.एस.वाय. प्रगति	नस्ती	2005-06
11	एस.जी.एस.वाय. प्रशिक्षण	नस्ती	2004-05
12	एस.जी.एस.प्रशिक्षण	पंजी	2004-05
13	एस.जी.एस.वाय प्रपत्र चार	पंजी	2001-02
14	बी.एल.बी.सी.बैठक	पंजी	2002-03
15	प्रोजेक्ट रिपोर्ट एस.जी.एस.वाय.डेशी	नस्ती	2002-03
16	एस.जी.एस.वाय. मध्यान्ह भोजन	पंजी	2005-06
17	एस.जी.एस.वाय. संकलन कहानी	नस्ती	2002-03
18	एस.जी.एस.वाय.अधोसंरचना	पंजी	2000-01
19	ट्राक्स फोर्स बैठक	नस्ती	2004-05
<b>बी.पी.एल. सर्वेक्षण :-</b>			
1	बी.पी.एल.सर्वे निर्देश नस्ती	नस्ती	<b>2003-04</b>
2	बी.पी.एल. सर्वे पत्राचार	नस्ती	2003-04
3	बी.पी.एल.सर्वे पहचान व गणना	नस्ती	2002-03
4	बी.पी.एल.सर्वे/प्रशिक्षण	नस्ती	2003-04
5	बी.पी.एल. वार्डवार विभाजन	नस्ती	2003-04
6	बी.पी.एल. सर्वे प्रगणक एवं सुपरवाइजर	नस्ती	2003-04
<b>इंदिरा आवास योजना शाखा</b>			
1	इंदिरा आवास निर्देश नस्ती	नस्ती	2002-03
2	इंदिरा आवास पत्राचार	नस्ती	2002-03
3	इंदिरा आवास आबंटन	पंजी	2001-02
4	इंदिरा आवास लक्ष्य उन्नयन व 3 प्रतिशत	नस्ती	1999-2000
5	इंदिरा आवास ग्राम पंचायत से प्राप्त प्रस्ताव	नस्ती	2002-03
6	इंदिरा आवास व 3 प्रतिशत प्राप्त लाभान्वित हितग्राहियों की	पंजी	1997-98
7	प्रधानमंत्री प्राप्त आबंटन	पंजी	2001-02
8	प्रधानमंत्री ग्रामोद्य	नस्ती	2001-02
9	धुओं रहित चुल्हा संबंधी	नस्ती	2001-02
10	प्रधानमंत्री ग्रामोद्योग	नस्ती	2001-02
11	आवासहीनों की सूची	नस्ती	2002-03

	अन्य		
1	ग्रामीण शिल्पी निर्देश व पत्राचार	नस्ती	2001-02
2	शिक्षित बेरोजगार निर्देश व पत्राचार	नस्ती	2002-03
3	उत्प्रेरक नस्ती पत्राचार	नस्ती	2004-05
4	उत्प्रेरक नियुक्ति	नस्ती	2004-05
5	उत्प्रेरक अनुबन्ध	नस्ती	2004-05
6	उत्प्रेरक बैठक पंजी	पंजी	2003-04
7	राष्ट्रीय कृषि बीमा	नस्ती	2004-05
8	निःशक्तजन	नस्ती	2001-02
9	मलेरिया लिंग कार्य एवं जनस्वास्थ्य रक्षक	नस्ती	1999-2000
10	समूह बीमा योजना	नस्ती	2004-05
11	बकायादारों	नस्ती	2005-06
<b>आवक-जावक शाखा</b>			
1	जावक पंजी	पंजी	2004 से
2	आवक पंजी	पंजी	2004 से
3	डाक टिकट पंजी	पंजी	2004 से
4	शाला छोड़ने संबंधी प्रमाण-पत्र पंजी	पंजी	2004 से
<b>पंचायत शाखा</b>			
1	सचिवों की स्थापना	नस्ती	2001-02
2	सचिवों की जानकारी पंचायतवार	नस्ती	2001-02
7	सचिवों की मासिक बैठक	पंजी	2003-04
3	संरपचों की जानकारी पंचायतवार	नस्ती	2004-05
4	ग्राम पंचायतों के न्यायालयीन प्रकरण	नस्ती	2001 To 2004
5	शिकायत शाखा (पंचायत)	नस्ती	2004 से
6	हैण्डपंप संधारण	पंजी	2004 से
<b>निर्वाचन शाखा</b>			
1	निर्वाचन संबंधी निर्देश नस्ती	नस्ती	2005-06
2	ग्राम पंचायतों का आरक्षण	नस्ती	2005-06
3	पंच/सरपंच/सदस्य जनपद/जिला पंचायत आरक्षण	नस्ती	2005-06
4	मतदाता सूचीयों (ग्राम पंचायत)	नस्ती	2005-06
5	पदाधिकारियों के रिक्त/भरे पदों की जानकारी	नस्ती	2005-06
<b>मूलभूत सुविधाओं के लिये 11 सूत्रीय कार्यक्रम</b>			
1	11सूत्रीय कार्यक्रम निर्देश नस्ती	नस्ती	2003. से
2	11सूत्रीय कार्यक्रम पत्राचार	नस्ती	2003. से
3	नोडल अधिकारियों की नियुक्ति/ जानकारी	नस्ती	2003. से
4	11सूत्रीय कार्यक्रम अंतर्गत पाई गई कमियों/निराकरण	नस्ती	2003. से
5	11 सूत्रीय कार्यक्रम के फार्म	फार्म	2003. से
<b>जन्म-मृत्यु पंजीयन शाखा</b>			
1	जन्म-मृत्यु पंजीयन संबंधी निर्देश	नस्ती	2004 से
2	जन्म-मृत्यु पंजीयन पत्राचार नस्ती	नस्ती	2004 से
3	जन्म-मृत्यु पंजीयन (विलम्ब शुल्क) सहित	नस्ती	2004 से
4	जन्म-मृत्यु मासिक जानकारी नस्ती	नस्ती	2004 से

ग्राम सचिवालय			
1	सचिवालयों के संबंध में प्राप्त निर्देश	नस्ती	2004-05
2	प्राप्त समस्याओं की जानकारी एवं निराकरण	नस्ती	2004-05
गोकुल ग्राम शाखा			
1	शासन द्वारा प्राप्त निर्देशों की नस्ती	नस्ती	2005-06
2	गोकुल ग्राम पत्राचार नस्ती	नस्ती	2005-06
3	गोकुल ग्रामों में आयोजित शिविरों की जानकारी	नस्ती	2005-06
4	प्राप्त मांग/समस्या/शिकायत की जानकारी	नस्ती	2005-06
5	गोकुल ग्राम प्रगति नस्ती	नस्ती	2005-06
बी.पी.एल./अन्त्योदय अन्न योजना (राशन कार्ड वितरण)			
1	बी.पी.एल.कार्डों के संबंध में निर्देश नस्ती	नस्ती	2004-05
2	बी.पी.एल. कार्डों की पत्राचार	नस्ती	2004-05
3	बी.पी.एल. के मांग/वितरण	पंजी	2004-05
4	अन्त्योदय अन्न योजना प्रथम चरण	नस्ती	2004-05
5	अन्त्योदय अन्न योजना द्वितीय चरण	नस्ती	2004-05
6	अन्त्योदय अन्न योजना तृतीय चरण	नस्ती	2004-05
छात्रवृत्ति शाखा			
1	छात्रवृत्ति संबंधी निर्देश	नस्ती	2005-06
2	छात्रवृत्ति पत्राचार	नस्ती	2005-06
3	शालावार मांग पंजी	पंजी	2005-06
4	वितरण अग्रिम पंजी चालू वर्ष	पंजी	2005-06
5	वितरण अग्रिम पंजी गतवर्ष	पंजी	2005-06
6	छात्रवृत्ति स्वीकृति प्राप्त नस्तियाँ	नस्ती	2005-06
	प्राथमिक वर्ग	नस्ती	2005-06
	माध्यमिक वर्ग	नस्ती	2005-06
	हाईस्कूल वर्ग	नस्ती	2005-06
	अन्य छात्रवृत्ति	नस्ती	2005-06
7	जिला कार्यालय पत्र संबंधी	नस्ती	2005-06
8	छात्रवृत्ति स्वीकृति प्रस्ताव नस्ती	नस्ती	2005-06
9	छात्रवृत्ति स्वीकृति पूरक नस्ती	नस्ती	2005-06
10	कन्या सायकल योजना प्रस्ताव	नस्ती	2005-06
11	राष्ट्रीय छात्रवृत्ति	नस्ती	2005-06
12	अतिरिक्त छात्रवृत्ति मांग पत्र संबंधी	नस्ती	2005-06
13	जाति प्रमाण पत्र संबंधी	नस्ती	
14	विकलांग छात्र सूची	नस्ती	
समाज कल्याण निर्माण शाखा			
1	सा.सु.पें./वृद्धावस्थ पेंशन के दिशा-निर्देश	नस्ती	2002-03
2	सा.सु.पें./वृद्धावस्थ पेंशन संबंधी जॉच /पत्राचार नस्ती	नस्ती	2003-04
3	सामाजिक सुरक्षा/वृद्धावस्था पेंशन स्वीकृति	नस्ती	2004-05
4	सा.सु.पें./वृद्धावस्थ पें. योजनागत केलक्टर महोदय द्वारा स्वीकृत प्रकरणों की नस्ती	नस्ती	2004-05
5	सा.सु.पें./वृद्धावस्थ पेंशन आवेदन पत्र पंजीयन रजिस्टर/स्वीकृति रजिस्टर	पंजी	2005-06
6	सामाजिक सुरक्षा/वृद्धावस्था पेंशन वितरण	नस्ती	2003-04

7	सा.सु.पें./वृद्धावस्थ पेंशन की ग्रामवार सूची	नस्ती	1997 To 2005
8	राष्ट्रीय परिवार सहायता योजना निर्देश	नस्ती	2003-04
9	राष्ट्रीय परिवार सहायता योजना पत्राचार	नस्ती	2004-05
10	राष्ट्रीय परिवार सहायता योजनान्तर्गत प्राप्त प्रकरण	नस्ती	2005-06
11	राष्ट्रीय परिवार सहायता योजनान्तर्गत पंजीयन रजिस्टर	नस्ती	2004-05
12	राष्ट्रीय परिवार सहायता योजनान्तर्गत स्वीकृत प्रकरण	नस्ती	2004-05
13	राष्ट्रीय परिवार सहायता योजनान्तर्गत वितरण	नस्ती	2004-05
14	विकलांग छात्रवृत्ति वितरण	नस्ती	2002-03
निर्माण शाखा			
1	सम्पूर्ण ग्रामीण रोजगार योजना निर्देश/सरकुलर फाईल	नस्ती	2004-05/2005-06
2	30%सम्पूर्ण ग्रामीण रोजगार योजना हेतु सामान्य पत्राचार	नस्ती	2004-05/2005-06
3	30%सम्पूर्ण ग्रामीण रोजगार योजना प्राप्त आबंटन नस्ती	नस्ती	2004-05/2005-06
4	30%सम्पूर्ण ग्रामीण रोजगार योजना प्रशासकीय स्वीकृति	नस्ती	2004-05/2005-06
5	30%सम्पूर्ण ग्रामीण रोजगार योजना कार्यो की पंजी	पंजी	2004-05/2005-06
6	30%सम्पूर्ण ग्रामीण रोजगार योजना अन्तर्गत खाद्यान्न उठाव पत्रक नस्ती	नस्ती	2004-05/2005-06
7	22.5% हितग्राही लाभान्वित (30%जनपद स्तर) प्रशासकीय स्वीकृति	नस्ती	2005-06
8	20%सम्पूर्ण ग्रामीण रोजगार योजना सामान्य पत्राचार	नस्ती	2004-05/2005-06
9	20%सम्पूर्ण ग्रामीण रोजगार योजना प्रशासकीय स्वीकृति	नस्ती	2004-05/2005-06
10	20%सम्पूर्ण ग्रामीण रोजगार योजना कार्यो की पंजी	पंजी	2004-05/2005-06
11	20%सम्पूर्ण ग्रामीण रोजगार योजना अन्तर्गत खाद्यान्न उठाव पत्रक नस्ती	नस्ती	2004-05/2005-06
12	50%सम्पूर्ण ग्रामीण रोजगार योजना सामान्य पत्राचार	नस्ती	2004-05/2005-06
13	50%सम्पूर्ण ग्रामीण रोजगार योजना अन्तर्गत खाद्यान्न उठाव पत्रक नस्ती	नस्ती	2004-05/2005-06
14	11वें वित्त आयोग वित्त आयोग निर्देश/सरकुलर फाईल	नस्ती	2002-2003
15	11वें वित्त आयोग वित्त आयोग सामान्य पत्राचार	नस्ती	2002-2003
16	11वें वित्त आयोग वित्त आयोग प्रशासकीय स्वीकृति	नस्ती	2002-2003
17	11वें वित्त आयोग वित्त आयोग कार्यो की पंजी	नस्ती	2002-2003
18	काम के बदले अनाज योजना निर्देश/सरकुलर फाईल	पंजी	2004-05/2005-06
19	काम के बदले अनाज योजना सामान्य पत्राचार	नस्ती	2004-05/2005-06
20	काम के बदले अनाज योजना आबंटन नस्ती	नस्ती	2004-05/2005-06
21	काम के बदले अनाज योजना प्रशासकीय स्वीकृति	नस्ती	2004-05/2005-06
22	काम के बदले अनाज योजना कार्यो की पंजी	नस्ती	2004-05/2005-06
23	काम के बदले अनाज योजनान्तर्गत खाद्यान्न उठाव पत्रक नस्ती	पंजी	2004-05/2005-06
24	एस.जी.एस.वाय. अंधोसंरचना सामान्य पत्राचार	नस्ती	2004-05
25	एस.जी.एस.वाय. अंधोसंरचना प्रशासकीय स्वीकृति	नस्ती	2004-05
26	एस.जी.एस.वाय. अंधोसंरचना कार्यो की पंजी	नस्ती	2004-05
27	सांसद मद सामान्य पत्राचार	नस्ती	2004-05
28	सांसद मद प्रशासकीय स्वीकृति	नस्ती	2004-05
29	सांसद मद कार्यो की पंजी	नस्ती	2004-05
30	विधायक मद सामान्य पत्राचार	नस्ती	2004-05
31	विधायक प्रशासकीय स्वीकृति	नस्ती	2004-05

32	विधायक मद कार्यों की पंजी	नस्ती	2004-05
33	विशेष केन्द्रीय सहायता मद पत्राचार	नस्ती	2002-03
34	विशेष केन्द्रीय सहायता मद आबंटन	नस्ती	2002-03
35	विशेष केन्द्रीय सहायता मद प्रशासकीय स्वीकृति	नस्ती	2002-03
36	विशेष केन्द्रीय सहायता मद कार्यों की पंजी	नस्ती	2002-03
37	जनभागीदारी योजना सामान्ये पत्राचार	नस्ती	2002-03
38	जनभागीदारी आबंटन	नस्ती	2002-03
39	जनभागीदारी प्रशासकीय स्वीकृति	नस्ती	2002-03
40	जनभागीदारी कार्यों	नस्ती	2002-03
41	समस्त योजनाओं की मासिक जानकारी	नस्ती	2002-03
42	माप-पुस्तिका संबंधी निर्देश	नस्ती	2005-06
43	माप-पुस्तिका पत्राचार नस्ती	नस्ती	2005-06
44	माप-पुस्तिका रजिस्टर	पंजी	2005-06
45	माप-पुस्तिका ग्राम पंचायतवार	पंजी	2005-06
46	साधारण सभा बैठक नस्ती	नस्ती	2004-05
47	सामान्य प्रशासन बैठक नस्ती	नस्ती	2004-05
48	शिक्षा समिति बैठक नस्ती	नस्ती	2005-06
49	सामान्य प्रशासन कार्यवाही पंजी	पंजी	2004-05
50	साधारण सभा कार्यवाही पंजी	पंजी	2004-05
51	शिक्षा समिति कार्यवाही पंजी	पंजी	2005-06
52	स्थायी समितियों की नस्ती	नस्ती	2005-06
स्थापना शाखा			
1	शासन प्राप्त निर्देशों की नस्ती	नस्ती	2003-04
2	सामान्य पत्राचार नस्ती	नस्ती	2003-04
3	शिक्षकों की सेवा पुस्तिका	.	2003-04
4	स्टॉफ सूची नस्ती (नवीन)	नस्ती	2003-04
5	स्टॉफ सूची नस्ती (आजाक) पुरानी	नस्ती	2003-04
6	स्टॉफ सूची नस्ती ( शिक्षा विभाग )	नस्ती	2003-04
7	अवकाश संबंधी नस्ती (पेड)	नस्ती	2003-04
8	आकस्मिक अवकाश संबंधी नस्ती	नस्ती	2003-04
9	शिक्षकों / कर्मचारीयों उपस्थिति/ वेतन पत्रक नस्ती (पेड)	नस्ती	2003-04
10	कर्मचारीयों की उपस्थिति/ कार्यवाही नस्ती	नस्ती	2003-04
11	कर्मचारियों का डाटाबेस नस्ती/ पेड	नस्ती	2003-04
12	कर्मचारीयों की जी.आई.एस. (बीमा) कटौती/ नामिनेशन संबंधी पेड नस्ती	नस्ती	2003-04
13	उपवेतन केन्द्रों के संबंध में समस्त जानकारी की नस्ती	नस्ती	2003-04
14	नवीन माध्यमिक शालायें खोलने संबंधी नस्ती	नस्ती	2003-04
15	कार्यालयीन कार्यवाही नस्ती	नस्ती	2003-04
16	जिला सांख्यिकी संबंधी नस्ती	नस्ती	2003-04
17	अनु.जाति/ जनजाति शिक्षा हेतु पुरस्कार सम्बन्धी नस्ती	नस्ती	2003-04
18	विधानसभा निर्वाचन संबंधी नस्ती	नस्ती	2003-04
19	लोक सभा निर्वाचन संबंधी नस्ती	नस्ती	2003-04
20	लोक सभा/ विधानसभा झोनल अधिकारी सम्बन्धी नस्ती	नस्ती	2003-04
21	वेतन वृद्धि सम्बन्धी नस्ती	नस्ती	2003-04

22	दर्ज संख्या की जानकारी नस्ती	नस्ती	2003-04
23	अशासकीय शालाओं के मान्यता सम्बन्धी नस्ती	नस्ती	2003-04
24	प्रधान पाठकों के बैठक उप पंजी	नस्ती	2003-04
25	शिक्षा गारंटी/शाला मे दर्ज संख्या /शाला त्यागी /परीक्षाफल संबंधी नस्ती	नस्ती	2003-04
26	वार्षिक वेतन वृद्धि पंजी	नस्ती	2003-04
27	जिला रोजगार अधिकारी, जानकारी भेजने संबंधी नस्ती	नस्ती	2003-04
28	बी.एड./बी.टी.आई.प्रशिक्षण संबंधी नस्ती	नस्ती	2003-04
29	गोपनीय चरित्रावली संबंधी नस्ती	नस्ती	2003-04
30	सेवा निवृत्त संबंधी नस्ती	नस्ती	2003-04
31	वरिष्ठता सूची संबंधी नस्ती	नस्ती	2003-04
32	20 वर्ष की सेवा /50 वर्ष आयु पूर्ण करने संबंधी नस्ती	नस्ती	2003-04
33	कार्यालयीन कर्मचारी उपस्थिति पंजी, पुरानी	नस्ती	2003-04
मध्यान्ह भोजन शाखा			
1	मध्यान्ह भोजन योजना संबंधी परिपत्र/निर्देश की नस्ती	नस्ती	2003-04
2	मध्यान्ह भोजन योजना सामान्य पत्राचार संबंधी नस्ती	नस्ती	2003-04
3	मध्यान्ह भोजन से लाभान्वित छात्रों की नस्ती	नस्ती	2003-04
4	खाद्यान्न पंजी	नस्ती	2003-04
5	खाद्यान्न उठाव पत्र जारी करने की पंजी	नस्ती	2003-04
6	मध्यान्ह भोजन योजना ..... संकलित जानकारी पत्रक संबंधी नस्ती	नस्ती	2003-04
7	कूप वितरण पावती रसीद/अवितरित कूपनों की नस्ती	नस्ती	2003-04
8	मध्यान्ह भोजन आबंटन/राशि वितरण संबंधी नस्ती	नस्ती	2003-04
9	मासिक जानकारी संबंधी नस्ती	नस्ती	2003-04
10	खाद्यान्न उठाव पत्र विवरण/मासिक जानकारी का संकलीत ब्योरा संबंधी पंजी	नस्ती	2003-04
11	मध्यान्ह भोजन योजना संचालन समिति की नस्ती (पेड)	नस्ती	2003-04
12	नवीन व्यवस्था के तहत मध्यान्ह भोजन कार्यक्रम कार्य प्रारंभ संबंधी प्रतिवेदन नस्ती (पेड )	नस्ती	2003-04
13			
1	बैठक संबंधी नस्ती/पंजी	नस्ती	2003-04
2	शिष्यावृत्ति स्वीकृति संबंधी नस्ती	नस्ती	2003-04
3	छात्रावास/आश्रमों में प्रवेश संबंधी नस्ती	नस्ती	2003-04
4	मासिक आहरण शिष्यावृत्ति व्हाउचर नस्ती	नस्ती	2003-04
5	छात्रावास/आश्रम संबंधी निर्देश/परिपत्र की नस्ती	नस्ती	2003-04
6	सामान्य पत्राचार संबंधी नस्ती	नस्ती	2003-04
7	छात्रावास/आश्रमों के संबंध में पुरानी नस्तियाँ	नस्ती	2003-04
शिक्षाकर्म/संविदा शाला शिक्षक स्थापना शाखा			
1	आजाक/स्कूल शिक्षा विभाग/आर.जी.एम. के अंतर्गत कार्यरत समस्त शिक्षाकर्म/संविदा शाला शिक्षकों की सेवा पुस्तिका	सेवा पुस्तिका	-
2	वेतन वृद्धि संबंधी ( शिक्षकर्मि वर्ग- 01/02/03)	नस्ती	2005-06
3	अवकाश/चिकित्सा अवकाश संबंधी नस्ती	नस्ती	1998 to2005
4	शिकायत/अनुपस्थित सं.शा.शि. /शिक्षाकर्मि संबंधी नस्ती	नस्ती	
5	संविदा शाला शिक्षक भर्ती वर्ष 2000.01/2002.03 संबंधी	नस्ती	2000-2001

लेखा शाखा (विकास)			
1	केशबुक	पंजी	2004-05
2	बिल रजिस्टर	पंजी	2004-05
3	चैक रजिस्टर	पंजी	2004-05
4	बी.टी.आर. वेतन पंजी	पंजी	2004-05
7	सामान्य भविष्य निधि संबंधी	नस्ती	2004-05
8	विशेष केन्द्रीय सहायता एक बत्ती केनेक्शन/उर्जाकरण	नस्ती	2004-05
9	ग्रेनबैक योजना	नस्ती	2004-05
10	स्टेशन वर्ष 2004.05 पंजी	पंजी	2004-05
11	वर्दी संबंधी	पंजी	2003-04
12	बैंक ड्राफ्ट	पंजी	2003-04
13	एरोल	पंजी	2003-04
14	अग्रिम राशि एंडवास	पंजी	2003-04
15	आबंटन वर्ष 2004.05	नस्ती	
16	मासिक व्यय पत्रक		
18	छात्रावास नस्ती	नस्ती	2005-06
19	स्टॉफ पंजी (2003-04/2004.05) छात्रावास/आश्रमशाला	पंजी	
20	मेडिकल देयक	पंजी	2004-05
21	यात्रा देयक	पंजी	2004-05
लेखा शाखा (जनपद)			
1	केशबुक	पंजी	2004-05
2	चैक पंजी	पंजी	2004-05
3	आबंटन पंजी	पंजी	2004-05
4	आबंटन नस्ती	नस्ती	2004-05
5	चेकबुक रजिस्टर (बैंक से प्राप्त)	पंजी	2001-02
6	बजट नस्ती	नस्ती	2004-05
7	डेट स्टॉक रजिस्टर	पंजी	2004-05
8	कन्ज्युमेरिबल स्टॉक रजिस्टर	पंजी	2004-05
9	स्टेशनरी स्टॉक रजिस्टर	पंजी	2004-05
10	अंकेक्षण पंजी	नस्ती	2003-04
11	व्हाउचर फाईल	नस्ती	2003-04
12	योजनावार लेजर	पंजी	2003-04
13	स्टेशनरी नस्ती	नस्ती	2003-04
14	कम्प्युटर नस्ती	नस्ती	2001-02
15	श्री दाता साहब मेला मलगाँव संबंधी	नस्ती	2003-04
16	श्री दाता साहब मेला मलगाँव	पंजी	2003-04
17	तालाब संबंधी नस्ती	नस्ती	2003-04
18	जनपद आवासगृह संबंधी	नस्ती	1997-98
19	पंचायतकर्मी आबंटन संबंधी	नस्ती	2002-03
20	सरपंच मानदेय संबंधी	नस्ती	2002-03
21	प्रतिभूति	नस्ती	1990-91
22	कर्मचारियों की सेवापुस्तिका एवं व्यक्तिगत नस्ती		-

7. ऐसी परामर्शी दात्री समितियों की संरचना जिसके सदस्य जनप्रतिनिधियों उनके संबंध में वांछित जानकारी जैसे- नाम आदेश क्रमांक, निर्माण संबंधी सकुर्लर, दायित्व एवं कर्त्तव्य की जानकारी:-

- 7.1
1. जनपद पंचायत-खालवा अध्यक्ष/उपाध्यक्ष/समस्त सदस्य , ज.पं.।
  2. जनपद पंचायत की समस्त स्थाई समितियाँ ।
  3. सर्तकता एवं मॉनिटरिंग समिति (ग्रामीण विकास योजनाओं के संबंध में) ।

म.प्र.पंचायतराज एवं ग्रामस्वराज अधिनियम के प्रावधानों के अंतर्गत समितियों/जनपद पंचायत को प्रदत्त कर्तव्यों /दायित्वों का निर्वहन एवं सर्तकता एवं मॉनिटरिंग समिति द्वारा ग्रामीण विकास विभाग की योजनाओं के क्रियान्वन का पर्यवेक्षण।

8. कार्यालय के अंतर्गत आने वाली बोर्ड, परिषद एवं समिति के सदस्यों के नाम एवं अरहता गठन संबंधी आदेश चार्टर:- निरंक

निरंक

9. कोषालय से संलग्न अधिकारियों / कर्मचारियों की जानकारी

क्रमांक	नाम अधिकारी / कर्मचारी	पद	पता
1	2	3	4
1	श्री एस.सी.टेमने	मु.का.अधि., जन.पंचा.	ब्लॉक कॉलोनी –खालवा
2	श्री एस.सी.टेमने	प्रभारी वि.ख.अधि.	ब्लॉक कॉलोनी –खालवा
3	श्री आर.सी.पटेल	लेखापालल	ब्लॉक कॉलोनी –खालवा
4	श्री लच्छीराम	भृत्य	तिवारी कालोनी–खालवा

10 – कार्यालय में पदस्थ समस्त अधिकारियों के नाम एवं पदनाम, वेतन तथा उन्हें प्राप्त होने सुविधाएँ

क्र.	नाम अधिकारी/कर्मचारी	पद	उपलब्धियां	प्राप्त सुविधाएँ
1	2	3	4	5
1	श्री एस.सी.टेमने	मु.का.अधि. जन. पंचा.	10238	किराये का वाहन/आवास
2	श्री एस.सी.टेमने	प्रभारी.वि.ख.अधि.	-	—
3	श्री आर.पी.मेहलोनिया	पंचा.एवं स.शि.सं.	9150	आवास
4	श्री जे.एस.सावनेर	उपयंत्री	14958	आवास
5	श्री के.सी.तिरोले	उपयंत्री	13679	—
6	श्री दीपक मेश्राम	सहा.वि.वि.अधि.	5909	—
7	श्री एन.एल.अवस्थी	सहा.वि.वि.अधि.	8075	—
8	श्री बी.डी.मालवीय	सहा.वि.वि.अधि.	7918	—
9	श्री एल.सी.जगमलानी	सहा.वि.वि.अधि.	8075	—

11. कार्यालय के लिये वर्ष अनुसार मदवार बजट आवंटन तथा उसका उपयोग:-

मुख्य कार्यपालन अधिकारी, जनपद पंचायत-खालवा  
आदिवासी मद-वर्ष 2005-06

मांग संख्या		बजट शीर्ष	आवंटन	कुल व्यय
1	2	3	4	5
41/2225	5209	मुख्य कार्यपालन अधिकारी का वेतन	162000.00	61233.00
42/2225	2273	शिक्षाकर्मियों का मानदेय प्राथमिक शाला	2350000.00	2166915.00
42/2225	3496	शिक्षाकर्मियों का मानदेय माध्यमिक शाला	1048000.00	646538.00
42/2225	5216	शिक्षाकर्मियों का मानदेय हाईस्कूल	450000.00	85148.00
42/2225	0581	शिक्षाकर्मियों का मानदेय शा.उ.मा.वि.	260000.00	70582.00
30/2515	1033	सहा.वि.वि.अधि.का वेतन (प्लान)	260000.00	95968.00
30/2515	1033	सहा.वि.वि.अधि.का वेतन (नानप्लान)	370000.00	55786.00
30/2515	1208	उपयंत्री (प्लान)	130000.00	170505.00
41/2515	1208	ग्रामीण यांत्रिकी सेवा (नॉन प्लान)	136000.00	27093.00
58/2245	2661	पानी के पीने हेतु	75000.00	75000.00
82/2236	5169	मध्याह्न भोजन	1129000.00	1129000.00

विकासखण्ड अधिकारी, आदिवासी विकासखण्ड—खालवा  
आदिवासी मद—वर्ष 2005—06

मांग संख्या		बजट शीर्ष	आवंटन	कुल व्यय
1	2	3	4	5
33/2515	2506	परियोजना मुख्यालय	561500.00	292270.00
33/2225	1398	छात्रावास	422500.00	192755.00
33/2225	495	आश्रम शाला	546000.00	313352.00
33/2225	3496	माध्यमिक शाला का वेतन	10134000.00	4524830.00
33/2225	2773	प्राथमिक शाला का वेतन	22393348.	10546210.00
41/2225	494	आश्रम शाला	616500.00	369832.00
41/2225	2773	कनिष्ठ प्राथमिक शाला का वेतन	667500.00	499661.00
49/2225	1398	अनुसूचित जाति बालक छात्रावास	40000.00	17304.00
41/2225	5216	हाईस्कूल (भृत्यकर्मों का मानदेय)	5500.00	5400.00

कार्यालय जनपद पंचायत—खालवा  
( जनपद शाखा )

मांग संख्या		बजट शीर्ष	आवंटन (लाख में)	कुल व्यय (लाख में)
1	2	3	4	5
-	-	30 प्रतिशत,एस.जी.आर.वाय.	30.46	30.68
-	-	20 प्रतिशत एस.जी.आर.वाय.	7.47	4.81
-	-	काम के बदले अनाज योजना	133.67	67.23
-	-	जनभागीदारी योजना	1.42	1.00
-	-	11 वें वित्त आयोग योजना	1.24	-
-	-	सांसद मद	3.32	1.00
-	-	विधायक मद	27.85	21.15
-	-	सामाजिक सुरक्षा पेंशन	41.79	30.49
-	-	वृद्धावस्था पेंशन	12.51	15.42
-	-	राष्ट्रीय परिवार सहायता योजना	5.00	1.80
-	-	राष्ट्रीय मातृत्व सहायता योजना	1.06	1.05
-	-	प्रशिक्षण मद	1.00	0.66
-	-	पंचायतकर्मों मानदेय	5.07	4.95

12. विभिन्न विभागों के द्वारा संचालित कार्यक्रमों की सूची, हितग्राहीयों के चयन की प्रक्रिया, वित्तीय सहायता देने वाली संस्था, वर्षवार आवंटित राशि तथा हितग्राहीयों की संख्या:—

1. एस.जी.एस.वाय. — एस.जी.एस.वाय. एक गरीब उन्मूलन कार्यक्रम हैं इसके अंतर्गत गरीबी रेखा से नीचे जीवन यापन करने वाले परिवारों को स्व-सहायता समूहों के माध्यम से विभिन्न उत्पादक गतिविधियों के लिये ऋण एवं अनुदान उपलब्ध कराया जाकर आय सृजन करने वाली परिसंपत्तियाँ उपलब्ध कराई जाती है। जिससे इन परिवारों को प्रतिमाह एक निश्चित आय प्राप्त हो सके एवं ये परिवार गरीबी रेखा से उपर उठ सके। योजनान्तर्गत वर्ष 2005-06 53 लाख क्रेडिट मोबालाईजेशन का लक्ष्य । हितग्राहियों के रूप में स्व-सहायता समूहों का चयन पात्रता / ग्राम सभ के अनुमोदन अनुसार।
2. इंदिरा आवास — इस योजना के अन्तर्गत गरीबी रेखा के नीचे जीवन यापन करने वाले आवासहीन/कच्चे आवास वाले परिवारों को आवास निर्माण/उन्नयन हेतु आर्थिक सहायता प्रदान की जाती है। योजनान्तर्गत वर्ष 2005-06 अन्तर्गत नवीन इंदिरा आवास कुटीर हेतु भौतिक लक्ष्य -325 एवं कच्चे आवासों का उन्नयन हेतु भौतिक लक्ष्य -77  
योजनान्तर्गत नवीन इंदिरा आवास कुटीर हेतु 25000/- रुपये प्रति हितग्राही एवं कच्चे आवासों का उन्नयन योजनान्तर्गत 10000/- प्रति हितग्राही की सहायता , हितग्राहियों/लक्ष्यों का निर्धारण जनसंख्या के अनुपात में शासन निर्देशानुसार जिला पंचायत के द्वारा ।  
प्रदत्त लक्ष्यों के अनुरूप हितग्राहियों का चयन संबंधित ग्रामसभाओं के द्वारा
3. सम्पूर्ण ग्रामीण रोजगार योजना — इस योजना के अन्तर्गत योजना के प्रावधान अनुसार 50 प्रतिशत राशि जिला स्तर से निर्धारित मापदण्डों के अनुसार सीधे ग्राम पंचायतों को उपलब्ध कराई जाती है। जिसका उपयोग ग्राम सभा से अनुमोदित कार्ययोजना के अनुसार जनकल्याणकारी कार्यों को स्वीकृत किये जाकर कार्य संपादन एवं रोजगार सृजन सुनिश्चित किया जाता है। योजना अन्तर्गत जनपद अंश की 30 प्रतिशत राशि से जनपद पंचायत द्वारा अनुमोदित वार्षिक कार्ययोजना से माननीय अध्यक्ष, जनपद पंचायत के अनुमोदन से जनकल्याणकारी विकास कार्यों की स्वीकृति योजना के प्रावधानों के अनुसार की जाकर जनकल्याणकारी विकास कार्यों का संपादन कर रोजगार सृजन सुनिश्चित किया जाता ।  
वार्षिक प्रावधान वर्ष 2004-2005 कुल राशि 99.17 लाख नगद राशि - 69.25 लाख खाद्यान्न राशि 29.92  
आबंटन प्रथम किश्त - 1. नगद राशि .30.46 लाख  
2. खाद्यान्न गेहूँ की मात्रा- 2883 क्वि. किमत् 14.41 लाख  
3. खाद्यान्न चावल की मात्रा- 1229 क्वि. किमत् 7.98 लाख
4. काम के बदले अनाज योजन — शासन द्वारा संचालित इस योजना के तहत जिला कार्यालय से प्राप्त स्वीकृति अनुसार विकास कार्यों का संपादन कराते हुये रोजगार सृजन एवं खाद्यान्न सुरक्षा उपलब्ध कराई जाती है।

5. **समाज कल्याण योजना** — ग्राम सभा द्वारा पात्र हितग्राहियों का चयन उपरांत , संबंधित ग्राम पंचायत द्वारा प्रकरण तैयार किये जाकर नियमानुसार स्वीकृति उपरांत लाभ दिया जाता है। एकीकृत सामाजिक सुरक्षा पेंशन के तहत प्रति हितग्राही प्रति माह 150/- रूपये राष्ट्रीय परिवार सहायता योजनान्तर्गत प्रति परिवार रूपये 10000/- की सहायता प्रदत्त की जाती है।  
विकलांग कल्याण कार्यक्रम अंतर्गत विकलांग छात्रवृत्ति नियमानुसार वितरण एवं पात्र विकलांगों को कृत्रिम अंगों/उपकरणों का प्रदाय।
6. **ग्रेनबैंक योजना**— इस योजना के तहत दूरस्थ पहुँचविहीन आदिवासी क्षेत्रों में गरीबी रेखा के नीचे जीवन यापन कर रहे आदिवासी परिवारों को रोजगार की अनुपलब्धता के समय आवश्यकता अनुसार खाद्यान्न सुरक्षा उपलब्ध कराने के लिये योजना संचालित है। योजनान्तर्गत ग्रेनबैंक के सदस्यों को आवश्यकता अनुसार खाद्यान्न उपलब्धता सुनिश्चित कराई जाती है।
7. **विशेष केन्द्रीय योजना** — एकीकृत आदिम जाति विकास परियोजना अन्तर्गत विशेष केन्द्रीय सहायता योजना के तहत चयनित कलस्टर ग्रामों में गरीबी रेखा से नीचे जीवन यापन करने वाले परिवारों को सिंचाई सुविधा का विकास व अन्य रोजगार मूलक कार्यों हेतु सहायता उपलब्ध कराई जाती है।
8. **छात्रवास** — आदिम जाति कल्याण विभाग द्वारा दूरस्थ क्षेत्रों के छात्रों हेतु आवासीय सुविधा प्रदान की जाती है।
9. **आश्रम शाला:**— प्रदेश के वनांचल व दूरस्थ क्षेत्रों में जहां शैक्षणिक सुविधा नहीं वहां आश्रम शालाओं की व्यवस्था की गई है । इन आश्रमों में कक्षा 1 लीं से 8 वीं तक के कक्षा लगाई जाती है । जहां उनके निवास, शिक्षण, एवं भोजन की व्यवस्था की जाती है ।
10. **मध्यान्ह भोजन कार्यक्रम:**— शासन द्वारा संचालित इस योजना के तहत शासकीय एवं शासन से अनुदान प्राप्त अशासकीय मान्यता प्राप्त कुल 226 प्राथमिक शालाओं में छात्र-छात्राओं को शासन की ओर से निःशुल्क दोपहर का भोजन उपलब्ध कराया जाता है। माह में औसतन 27000 हजार छात्रों को प्रतिमाह उक्त सुविधा उपलब्ध कराई जाती है।
11. **छात्रवृत्ति:**—अनु.जाति, जनजाति, पिछड़ा वर्ग एवं विमुक्त जाति की छात्र-छात्राओं को अध्ययन के दौरान आर्थिक परेशानियों का सामाना न करना पड़े एवं उनकी पढाई में रुचि बनी रही है इस उद्देश्य से शासन द्वारा छात्रवृत्ति नियमानुसार प्रदान की जाती है ।

क	योजना का नाम	प्राप्त आवंटन	पात्र छात्र-छात्राओं की संख्या	कुल स्वीकृति संख्या	स्वीकृत राशि	लाभावितों की संख्या	वितरित राशि
1	2	3	4	5	6	7	8
1	राज्य छात्रवृत्ति						
	अ. कक्षा 1 से 5	13.50	9407	9407	13.50	9407	1.55 (शेष वितरण प्रगति पर)
2	कन्या साक्षरता प्रोत्साहन						
	माध्यमिक वर्ग	1.03	373	373	1.86	373	0.31(शेष वितरण प्रगति पर)
	हाईस्कूल वर्ग	0.33	58	58	0.73	58	0.28(शेष वितरण प्रगति पर)
	छात्रावास आश्रम शिष्यवृत्ति		645	582	22.21	582	
	सायकल योजना		80	80	-	80	वितरण शेष है।

12. बुक बैंक योजना:— प्रदेश के व्यवसायिक पाठ्यक्रमों में अनु.जाति, जनजाति के विद्यार्थियों को इस योजना के तहत पुस्तके प्रदान की जाती है ।
12. विधी स्नातकों को आर्थिक सहायता:— इस योजना अे अधिन अनु.जाति, जनजाति के विधि स्नातकों को विधि व्यवसाय में सुप्रशिक्षित स्वालंबि जीवन व्यतित करने के लिये जिलाध्यक्ष द्वारा प्ररिक्षण पश्चात 200.00 प्रतिमाह की सहायता एक वर्ष के लिये स्वीकृत की जाती है ।
13. परीक्षा शुल्क की प्रतिपूर्ति :- म.प्र.द्वारा आयोजित बोर्ड परीक्षा में सम्मिलित होने वाले अनु.जाति जनजाति के विद्यार्थियों को परीक्षा शुल्क माध्यमिक शिक्षा मंडल द्वारा परीक्षा शुल्क में छूट प्रदान की जाती है । जिसकी प्रतिपूर्ति विभाग द्वारा मा. शिक्षा मंडल को की जाती है ।
14. नि:शुल्क पाठ्य पुस्तकों का प्रदाय:— प्राथमिक शालाओं में कक्षा 1 से 5 तक अध्ययनरत सभी छात्र-छात्राओं को नि:शुल्क पाठ्यपुस्तके शास.मा.शालाओं में कक्षा 6 से 8 तक अध्ययनरत सभीवर्ग की बालिकाओं और अनु.जाति, जनजाति के छात्रों को नि:शुल्क पाठ्य पुस्तके प्रदान की जाती है ।
15. नि:शुल्क गणवेश का प्रदाय:— प्राथमिक शालाओं में कक्षा 1 से 5 तक अनु. जाति, जनजाति अध्ययनरत छात्र-छात्राओं को नि:शुल्क गणवेश प्रदाय की जाती है ।

13. वास्तविक हितग्राहियों की सूची तथा उन्हें प्राप्त होने वाली सुविधाओं की जानकारी:—

बिन्दु क्रमांक-05 अनुसार लाभान्वित हितग्राहियों की सूची क्षेत्र की ग्राम पंचायतों/जनपद पंचायत कार्यालय में सुरक्षित रखी गई है।

14. कार्यालय में उपलब्ध जानकारी की सूची , श्रेणी, तथा उसकी प्रकृति (हार्ड कॉपी, इलेक्ट्रानिक फार्म) :-

वर्तमान में समस्त जानकारी कार्यालय मे हार्ड कॉपी में रखी गयी है ।

- 15 आम नागरिक को सूचना उपलब्ध कराने हेतु उपलब्ध सुविधाएँ— जैसे पुस्तकालय, पब्लिक काउन्टर:—

कार्यालय में आवेदन देने पर विभागीय लोक सूचना अधिकारी द्वारा पंजीयन कर कार्यवाही की जावेगी ।

16. लोक सूचना अधिकारी से संबंधित जानकारी

नाम:— श्री एस.सी.टेमने  
पद:— मुख्य कार्यपालन अधिकारी , जनपद पंचायत—खालवा  
दूरभाष:— 07328 - 282732  
ई.मेल— निरंक  
पता:— ब्लॉक कालोनी —खालवा ।

आम जनता से मिलने का समय:— दोपहर 12.00 बजे से 3.00 बजे  
(कार्यालयीन दिवसों में)

17. अन्य कोई प्रासंगिक जानकारी जिसका सीधा संबंध आम नागरिक से हो :-

समस्त अभिलेख आम नागरिक हेतु उपलब्ध है ।